



成都中医药大学  
2022-2023 学年本科教学质量报告



## 说 明

本报告是根据国教督办[2018]83 号文件中关于普通高校编制本科教学质量报告基本要求生成,报告中数据源于高等教育质量监测国家数据平台本科教学基本状态数据库,数据统计的时间与平台中本科教学基本状态数据库数据采集时间要求一致。

## 目 录

学校概况	4
一、本科教育基本状况	7
(一) 人才培养目标	7
(二) 学科专业设置情况	8
(三) 在校生规模	9
(四) 本科生生源质量	10
二、师资与教学条件	10
(一) 师资队伍	10
(二) 本科主讲教师情况	13
(三) 教学经费投入情况	14
(四) 教学设施应用情况	15
三、教学建设与改革	17
(一) 专业建设	17
(二) 课程建设	17
(三) 教材建设	18
(四) 实践教学	18
(五) 创新创业教育	19
(六) 教学改革	21
四、专业培养能力	21
(一) 人才培养目标定位与特色	21
(二) 专业课程体系建设	22
(三) 立德树人落实机制	23
(四) 专任教师数量和结构	25
(五) 实践教学	26
五、质量保障体系	26
(一) 校领导情况	26
(二) 教学服务与管理	27
(三) 学生管理与服务	27
(四) 质量监控	29
(五) 质量文化	30
六、学生学习效果	31
(一) 毕业情况	31
(二) 就业情况	31
(三) 转专业情况	31
七、特色发展	32
(一) 改革提质, 凝聚一流人才培养内驱力	32
(二) “双创引领”提增拔尖人才培养动力	34
(三) 协同育人, 增强教育高质量发展合力	36
(四) 以课程平台建设为突破提升数字化转型应对力	36
八、需要解决的问题及改进思路与举措	37
(一) 进一步加强中医药特色一流课程建设	37
(二) 进一步促进中医学专业建设的“数字化发展”	38
(三) 进一步加强中医药创新创业教育改革实践	39
(四) 进一步提升中医人才培养的国际化水平	39

## 学校概况

成都中医药大学建校于 1956 年，是新中国最早建立的四所中医药高等院校之一。办学 67 年来，学校秉承“仁爱为魂、精诚为本、传承为根、创新为要”的办学理念，培养了大批高素质中医药人才和医药健康相关人才，已发展成为一所以中医药学科为主体、医药健康相关学科专业相互支撑、协调发展的特色鲜明的高水平中医药大学，是国家“双一流”学科建设高校，四川省人民政府、教育部、国家中医药管理局共建高校，全国教育系统先进集体。

学校在全国率先开办中医学、中药学、针灸学本科专业，首批开办中医学拔尖创新人才九年制和中医养生学专业，是全国唯一的中药学国家理科基础科学研究和教学人才培养基地，是全国首批中医药学硕、博士学位授权点单位，首批临床医学硕、博士专业学位试点单位，首批拥有国家重点学科高校之一。学校有一级学科博士学位授权点 3 个、一级学科硕士授权点 8 个、博士后流动站 3 个，培养了新中国第一批中医学、中药学、针灸学等本科毕业生和中医药硕士研究生，培养了新中国第一位中药学、眼科学、五官学博士，培养了第一位外籍针灸学、方剂学博士。

学校现有党政单位 31 个，教学科研单位 26 个，全校教职工 2252 人，其中专任教师 1574 人；本科专业 41 个，全日制在校生共计 26888 人。国家重点实验室（含国家实验室）1 个，省部级重点实验室 41 个，杰青等国家级高层次人才 11 人，省部级高层次人才 104 人。

拥有国家“双一流”建设学科 1 个（中药学），国家重点学科 4 个（中药学、针灸推拿学、中医五官科学、中医妇科学），四川省“双一流”建设学科 2 个（中药学、中医学），省部级重点学科 44 个，ESI 全球前 1% 学科 2 个（药理学与毒理学、临床医学）。国家级一流专业建设点 11 个、省级一流专业建设点 14 个，国家级一流课程 18 门、省级一流课程 98 门，

省级精品示范课程 75 门，国家级优秀教学团队 3 个、省级优秀教学团队 5 个。先后获国家级、省级教学成果奖 49 项；作为教材主编或副主编单位编写 80 余部行业规划教材，获全国首届教材建设奖数量位列全国中医药院校首位。获批国家级人才培养模式创新实验区 1 个、省级人才培养创新实验区 2 个，入选国家首批创新创业教育实践基地、教育部实践育人创新创业基地、科技部创新人才培养示范基地，获评省级大众创业万众创新示范基地、省级深化创新创业教育改革示范高校。

学校是国家学科创新引智基地，有国医大师、国家教学名师、全国名中医、全国中医药高等学校教学名师、全国中医药杰出贡献奖获得者、岐黄工程首席科学家等国家中医药高层次人才 60 余人，获评国家千人、万人、杰青、优青等“四青”人才 18 人次，当选中国工程院院士 1 人、俄罗斯工程院和自然科学院院士 1 人，有国家“973 计划”项目首席科学家 1 人、全国优秀科技工作者 3 人、享受国务院特殊津贴专家 98 人。入选国家中医药传承创新团队、多学科交叉团队 3 个，获评全国高校黄大年式团队 1 个，获评四川省杰出人才奖、四川省教书育人名师、四川省十大名中医等省部级人才称号 19 人；博士后流动站招收规模与培养质量位居全国中医药院校前茅。

学校立项各级各类科研项目 7100 余项，承担国家重大新药创制、国家重点基础研究发展计划（973 计划）、国家自然科学基金重点项目、杰出青年基金、优秀青年基金等国家级项目 734 项，牵头中医学、中药学领域第一个国家自然科学基金重大项目，牵头中医药院校首个国家社科重大项目和国家重点研发计划首个民族医药项目。获得国家科技进步奖、省科学技术杰出贡献、省杰出青年科学技术创新奖、省国际科学技术合作奖等部省级及以上科技奖励 629 项。入选“科创中国”全球百佳技术转移案例，

建成国内首个中医药知识产权运营中心，转化科技成果近 1000 项，科技成果转化成效位列全国高校前 50 强，是全国“赋予科研人员职务科技成果所有权或长期使用权”试点单位、“国家知识产权试点建设高校”。

学校有省部共建西南特色中药资源国家重点实验室，中医学、中药学国家级实验教学示范中心，国家中医药虚拟仿真实验教学示范中心、中药饮片炮制国家地方联合工程研究中心、国家中药种质资源库、教育部 2011 协同创新中心、教育部重点实验室、教育部工程研究中心、国家中医药管理局重点研究室、四川省重点实验室、四川省 2011 协同创新中心等各级各类实验教学平台 81 个。牵头建设首个中国出土医学文献文物研究院，获评四川省社科重点研究基地，获批四川省首批重点中华文化研究院、首批重点中华优秀传统文化学院、首批哲学社会科学重点实验室、首批非遗保护传承基地。

学校有直属附属医院 4 所，非直属附属医院 8 所，直属医院 4 所，建有成员单位达 103 所的医联体联盟。学校附属医院（四川省中医院）是全国示范中医院，获批国家区域医疗中心（输出单位）、国家中医药传承创新中心、国家中医药临床研究基地、国家区域（中医）专科诊疗中心、国家中医疫病防治基地、国家中医药高层次人才培养基地、国家中医药国际合作基地、国家首批中医（中医全科）住院医师规范化培训基地、国家中医学临床教学培训示范中心等，是省级中医内分泌代谢性疾病临床医学研究中心、中医心脑血管疾病临床医学研究中心、中医药循证医学中心。

学校是外交部、教育部“中国-东盟教育培训中心”，科技部“国际科技合作基地”、国家中医药管理局“中医药国际合作（教育、医疗）基地”、世界卫生组织“人类生殖研究合作中心”、联合国人口基金“南南合作培训中心”，与 50 余个地方政府、100 余家企事业单位和学术机构开展产学研用

合作，与 50 余个国家和地区的高等院校、医疗单位、科研机构建立了交流合作关系，是接受中国政府奖学金高校之一。学校设有“葡萄牙宝德分校”“南非分校”“加拿大分校”；与粤澳合作中医药科技产业园共建成都中医药大学（澳门）国际学院；在黑山、德国、白俄罗斯设有附属医院分院；在塔吉克斯坦建设“中国-塔吉克斯坦传统医药中心”，在黑山建设“中国-黑山中药中心”。

成都中医药大学坚持以习近平新时代中国特色社会主义思想为指导，落实立德树人根本任务，以新一轮“双一流”建设为核心，秉承“人才强校、质量提升、特色发展”三大发展战略，坚持“高质量、高水平、高效能、强特色”发展路径，围绕“调布局、优结构、提效能、促创新”工作主线，以优化“人才培养体系、师资队伍体系、传承创新体系、服务保障体系”为重点，传承精华、守正创新，全面构建学校事业高质量发展新格局，全面建设奋进、幸福、美丽、仁爱的世界一流中医药大学。

## 一、本科教育基本状况

### （一）人才培养目标

学校的定位与发展目标是：以中医药学科为主体，医药健康相关学科专业相互支撑、协调发展的特色鲜明的高水平中医药大学，坚持“高质量、高水平、高效能、强特色”发展路径，全面推进世界一流中医药学科和一流中医药大学建设。自建校以来，学校不忘“艰苦创业、乐于奉献、自强不息、追求卓越”的成中医精神，确立了“以中医药学科为主体、医药健康相关学科专业相互支撑、协调发展的特色鲜明的高水平中医药大学”的办学定位；凝练了“仁爱为魂、精诚为本、传承为根、创新为要”的办学理念；明晰了“坚持传承精华、守正创新，以服务人类健康为宗旨，建设奋进、幸福、美丽、仁爱的世界一流中医药大学”的办学方向；进一步明确了“坚

持立德树人根本任务，培养心怀梦想、心存坚守、心有感恩、心系苍生，对中医药事业有深厚感情、对中医药发展有充分自信、对中医药理论有深刻领悟、对中医药实践能力有深入掌握、对中医药文化有深度认识、对社会责任有强烈担当的“四心六有”德智体美劳综合发展的服务人类健康的高素质专门人才”的本科人才培养目标，持续深入推进“双一流”建设。



图1 “四心六有”中医药人才培养目标

## （二）学科专业设置情况

对接“健康中国”战略需求，着眼服务人类健康全生命周期，长期以来，学校坚持“做精做优中医药专业，办强办特医药健康专业，建实建好医药健康相关专业”，形成了布局合理、特色鲜明、适应经济社会发展的专业结构体系。学校现有 37 个在招本科专业，25 个专业入选“双万计划”，以中医学、针灸学等为代表的 11 个专业入选国家级一流专业建设点，位居全国“双一流”中医药院校首位。为进一步适应行业需求和“新医科”建设方向，优化调整学科专业布局，本学年新增助产士、康复治疗学（合作办学）以及健康服务与管理（合作办学）3 个医学相关专业。2023 年学校招生专业涵盖医学、教育学、文学、工学、理学、管理学等 6 个学科门类，其中医学专业 23 个，占比 56.1%。



■ 管理学 ■ 医学 ■ 工学 ■ 理学 ■ 文学 ■ 教育学

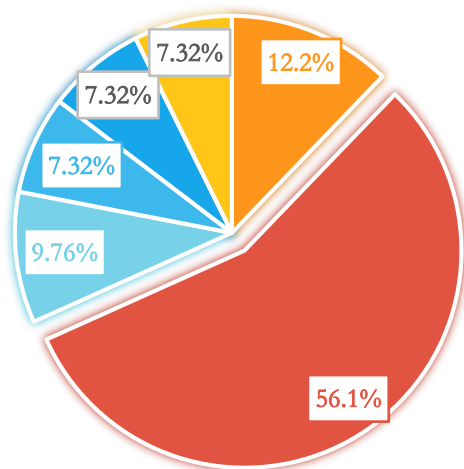


图 2 各学科专业占比情况 (%)

此外，学校现有博士学位授权一级学科点 3 个，硕士学位授权一级学科点 8 个，涵盖 3 个学科门类。国家级一流学科 1 个，省级一流学科 5 个。

### (三) 在校生规模

2022-2023 学年本科在校生 21046 人(含一年级 4915 人，二年级 4901 人，三年级 4713 人，四年级 4666 人，其他 1851 人)。目前学校全日制在校生总规模为 26888 人，本科生数占全日制在校生总数的比例为 78.85%。

表 1 本硕博学生情况一览表

普通本科生数		21200
其中：与国（境）外大学联合培养的学生数		295
普通高职(含专科)生数		0
硕士研究生数	全日制	4342
	非全日制	0
博士研究生数	全日制	927
	非全日制	0

留学生数	总数	419
	本科生数	393
	硕士研究生数	19
	博士研究生人数	7

#### （四）本科生生源质量

学校以国家战略需求和区域经济发展态势为引导,结合专业特色和亮点,进一步提高招生的科学化水平,生源质量稳步提升,圆满完成普通类、地方专项、国家专项、帮扶专项等招生计划。2023年学校全日制普通本科录取考生4900人,实际录取考生4900人,实际报到4750人。实际录取率为100%,实际报到率为96.94%。特殊类型招生356人,招收本省学生3686人。

学校面向全国31个省招生,其中理科招生省份17个,文科招生省份13个。

## 二、师资与教学条件

### （一）师资队伍

学校坚持师德师风第一标准,落实立德树人根本任务,遵循中医药教师成长规律,实施名师引领为特点的“杏林学者人才工程”,强化骨干教师为重点的“杏林青苗成长工程”,深化高质量发展为导向的绩效工资改革,优化破“五唯”、立“多维”的评价体系改革,构建起“车头带、车身快、动力足、道路宽”的师资队伍建设“动车制度体系”。学校现有专任教师1573人、外聘教师351人,折合教师总数为1962人,外聘教师与专任教师人数之比为0.22:1。按折合学生数31193.8计算,生师比为15.9。

“双师型”教师229人,占专任教师的比例为14.56%;其中具有高级职称的专任教师916人,占比为58.23%;具有研究生学位的专任教师1422

人，占比达 90.4%。学校有各级各类高层次人才 300 余人，其中“国家杰出青年科学基金资助者”3 人，国家优秀青年科学基金资助者 4 人，新世纪优秀人才 3 人，百千万人才工程入选者 3 人，国家级教学名师 2 人，省级高层次人才 92 人，省部级突出贡献专家 25 人，以及省级教学名师 4 人。学校现建设有国家级教学团队 3 个，黄大年式教师团队 1 个，省部级教学团队 5 个，教育部创新团队 3 个，省级高层次研究团队 29 个，国家级课程思政教学团队 1 个，省级课程思政教学团队 5 个。具体教师数量和构成信息如下表 3 及表 4。

表 3 近两学年教师总数

	专任教师数	外聘教师数	折合教师总数	生师比
2022-2023 学年	1573	351	1962.0	15.9
2021-2022 上学年	1541	372	1944.5	15.88

表 4 教师队伍职称、学位、年龄结构

项目	专任教师		外聘教师		
	数量	比例 (%)	数量	比例 (%)	
总计	1573	/	351	/	
职称	正高级	361	22.94	196	55.84
	其中教授	141	8.96	19	5.41
	副高级	555	35.28	101	28.77
	其中副教授	265	16.84	3	0.85
	中级	576	36.59	26	7.41
	其中讲师	325	20.65	12	3.42
	初级	28	1.78	6	1.71
	其中助教	16	1.02	4	1.14
	未评级	55	3.49	22	6.27
最高 学位	博士	839	53.30	147	41.88
	硕士	581	36.91	129	36.75
	学士	140	8.89	68	19.37

项目		专任教师		外聘教师	
		数量	比例 (%)	数量	比例 (%)
年龄	无学位	14	0.89	7	1.99
	35岁及以下	331	21.03	34	9.69
	36-45岁	740	47.01	113	32.19
	46-55岁	360	22.87	143	40.74
	56岁及以上	143	9.09	61	17.38

2022-2023 学年,获博士学位的专任教师占比较上一学年有显著增加,且 36-45 岁的中青年教师比例上涨,56 岁以上教师比例降低。详情见图 3 和图 4。

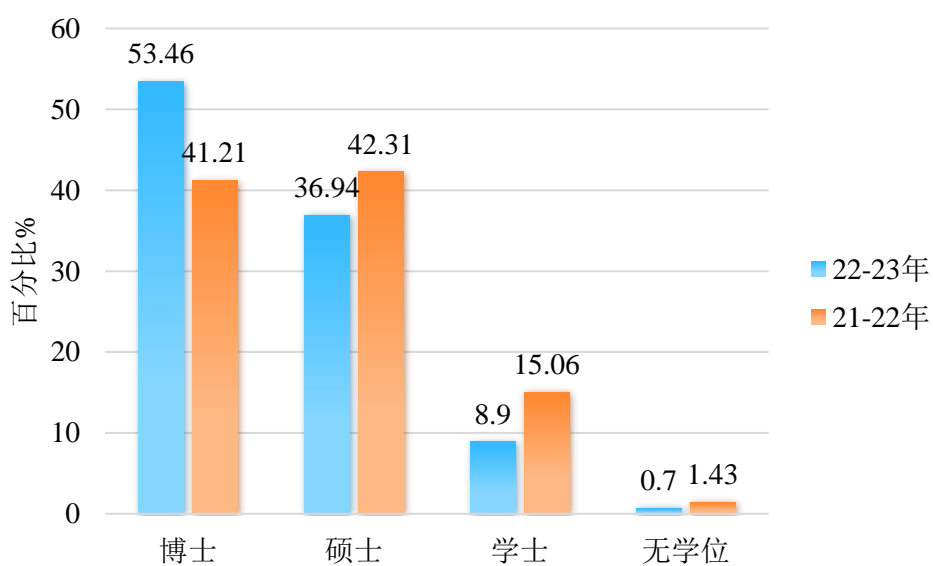


图 3 近两学年专任教师学位情况 (%)

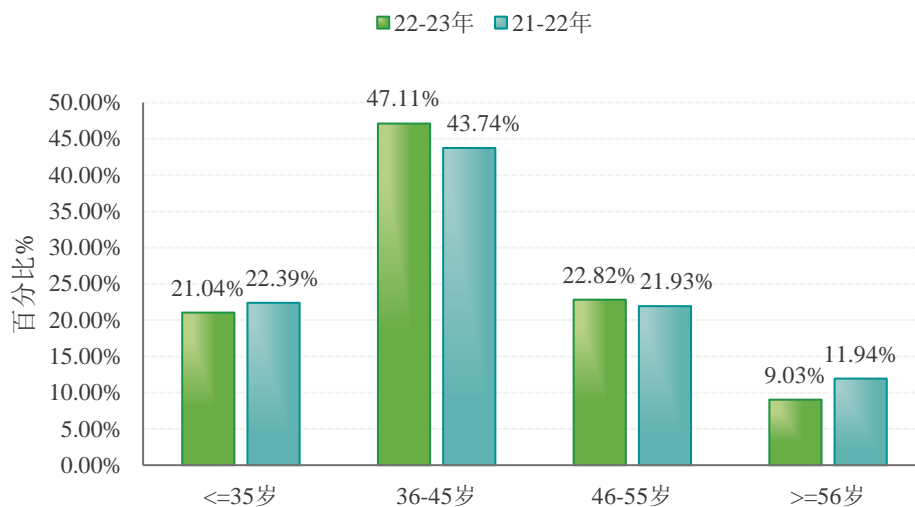


图 4 近两学年专任教师年龄结构 (%)

## (二) 本科主讲教师情况

学校围绕“卓越教学”与“智慧教学”两大核心，持续推进线上线下、校内校外、国际国内相结合的师资教学能力培训。建立教师在线学习中心、课程思政教学研究中心、PBL 教学中心、对分课堂教学改革示范基地等，创设“教师午餐分享会”、“教师阅读沙龙”，实施新教师持证上岗的开课准入制度。组织和指导教师参加各级各类教学竞赛，以赛促教，推动教师不断提升教学水平。

我校有国家级、省级教学名师 5 人，本学年主讲本科课程的国家级、省级教学名师 5 人，占比为 100%。本学年主讲本科专业核心课程的教授 69 人，占授课教授总人数比例的 38.55%。高级职称教师承担的本科专业核心课程 195 门，占所开设本科专业核心课程的比例为 77.69%。2022-2023 学年，教授职称教师承担的课程门数为 563，占总课程门数的 20.80%；副教授职称教师承担的课程门数为 995，占总课程门数的 36.76%（图 5）。

我校要求教授为本科生上课学时不得低于 36 学时，全校具有教授职称教师 175 人，主讲本科课程的教授比例为 100%。

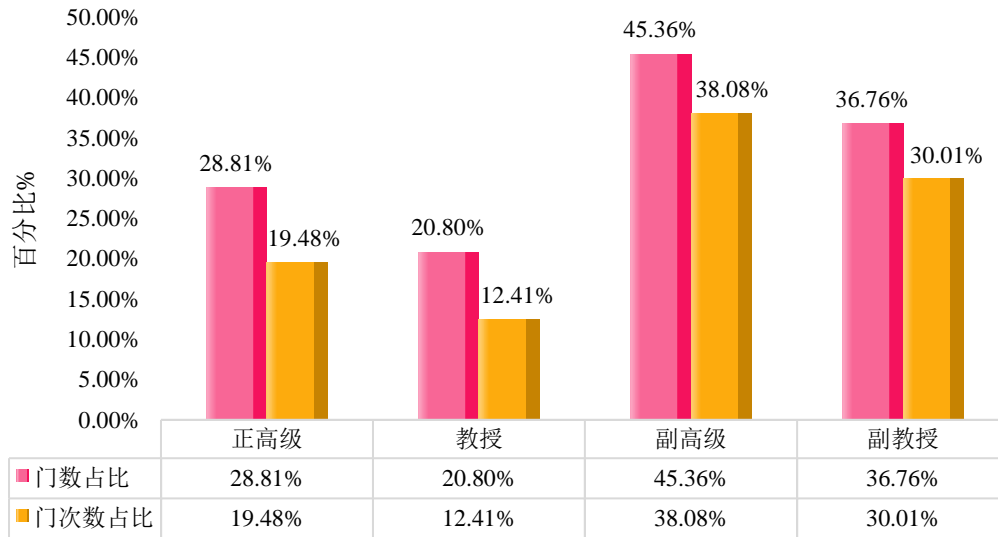


图 5 各职称类别教师承担课程门数占比 (%)

### (三) 教学经费投入情况

学校始终坚持本科教学经费优先投入，将人才培养和本科教学经费作为学校年度财务预算安排的重点加以保障，在全力保障本科教学日常运行的基础上，重点突出对一流专业建设、本科教育教学改革、大学生创新创业实践和国际交流等方面的经费支持。2022 年教学日常运行支出为 12855.86 万元，其中本科实验经费支出 3106.86 万元，本科实习经费支出 3680.75 万元。按在校本科生 21200 名折算，生均教学日常运行支出为 4121.29 元，生均本科实验经费为 1465.50 元，生均实习经费为 1736.20 元，较 2021 年基本持平。详情见图 6。

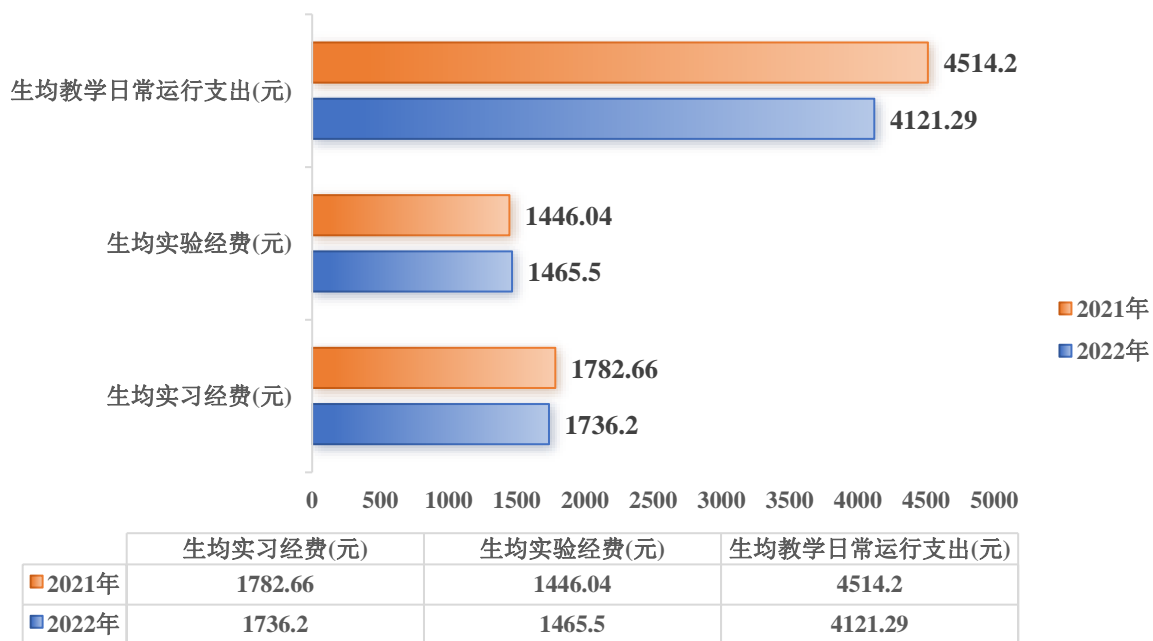


图 6 近两年生均教学日常运行支出、生均实验经费、生均实习经费（元）

#### （四）教学设施应用情况

##### 1. 教学用房

学校总占地面积 115.61 万平方米，总建筑面积为 64.53 万平方米；现有教学行政用房面积共 475425.35 平方米，其中教室面积 111735 平方米（含智慧教室面积 2724.32 平方米），实验室及实习场所面积 228257 平方米；拥有体育馆面积 34192.93 平方米，运动场面积 114052.0 平方米。

按全日制在校生 26888 人算，生均建筑面积为 24 平方米，生均教学行政用房面积为 17.68 平方米，生均实验、实习场所面积 8.49 平方米，生均体育馆面积 1.27 平方米，生均运动场面积 4.24 平方米，充分满足学生学习、生活和体育锻炼的需求。详情如下表 6。

表 5 各生均面积详细情况

类别	总面积（平方米）	生均面积（平方米）
占地面积	1156100.47	43.00
建筑面积	645341.83	24.00
教学行政用房面积	475425.35	17.68
实验、实习场所面积	228257.0	8.49
体育馆面积	34192.93	1.27
运动场面积	114052.0	4.24

## 2. 教学科研仪器设备与教学实验室

学校有国家级实验教学中心 2 个，省部级实验教学中心 5 个，国家级虚拟仿真实验教学中心 1 个；国家级虚拟仿真实验教学项目 2 个，省部级虚拟仿真实验教学项目 9 个。教学科研实验室硬件条件进一步提升。学校现有教学、科研仪器设备资产总值 8.39 亿元，生均教学科研仪器设备值 2.69 万元。当年新增教学科研仪器设备值 10295.37 万元，新增值达到教学科研仪器设备总值的 14.00%。本科教学实验仪器设备 12923 台（套），合计总值 1.669 亿元，其中单价 10 万元以上的实验仪器设备 223 台（套），总值 6744.49 万元，按本科在校生 21200 人计算，本科生均实验仪器设备值 7872.20 元。

## 3. 图书馆及图书资源

学校图书馆总面积达到 46263.44m<sup>2</sup>，阅览室座位数 3102 个。图书馆拥有纸质图书 169.97 万册，当年新增 50485.0 册，生均纸质图书 54.49 册；拥有电子期刊 258.94 万册，学位论文 941.84 万册，音视频 121176.95 小时。2022 年图书流通量达到 5.73 万本册，电子资源访问量 1197.02 万次，当年电子资源下载量 754.06 万篇次，与 2022 年相比均有显著提升。



### 三、教学建设与改革

#### （一）专业建设

学校不断优化面向大健康的专业布局。围绕中医药“五种资源”和健康中国需求，优化中医药特色专业设置和学科体系。建立专业动态调整、优化和退出机制。做精做优中医药专业，保持全国领先地位；办强办特医药健康专业，凸显区域特色优势；建实建好医药健康相关专业，服务大健康发展需求，形成布局合理、特色鲜明、适应经济社会发展的专业结构体系。对照本科专业类教学质量国家标准，推进保合格、上水平、追卓越三级认证，建立专业建设良性发展机制，中医学、中药学、临床医学、护理学等专业通过“专业认证”。中药学、中医学、针灸推拿学、临床医学、护理学等 11 个专业获批国家级一流专业建设点，预防医学、卫生检验与检疫、医学信息工程、对外汉语等 14 个专业获批省级一流专业点。

#### （二）课程建设

学校每年设立 300 万专项经费用于一流课程建设，鼓励教师充分利用混合式教学，依托 MOOC、SPOC，促进“两性一度”的金课课堂变革。2022 年，学校召开一流本科大会，出台《成都中医药大学一流课程建设与管理办法》，充分发挥省级、国家级、校级五类一流课程示范作用，带动全校课程以现代教学理念为引领，以教学内容优化为核心，以教学模式创新为动力，以研究型教学团队建设为基础，以信息技术为支撑，持续提升课程质量，逐步实现各专业主干课程一流覆盖率 100%，构建支撑专业发展的一流课程群落，学校现有 98 门省级以上一流课程，其中国家级一流课程 18 门，位居全国中医药院校第二。

获学科类竞赛奖 220 项（其中国家级 71 项，省部级 149 项），获文艺、体育类竞赛奖 120 项（国家级 21 项，省部级 99 项）。构建课程教

学、艺术实践、校园文化活动、艺术展演“四位一体”的美育教育机制。学校现有学术、文化、公益、创新类校级学生社团 80 个，参与学生 6440 人次。

### **（三）教材建设**

全面贯彻习近平总书记关于教材建设的重要论述，学校出台《成都中医药大学教材管理办法》，建立“一个主体、二个必审、三级管理、四类覆盖、五道关口”的教材管理制度，坚持问题导向，立足严格管理、以管促建，进一步健全制度机制，推进教材规范管理。出台《成都中医药大学十四五教材建设规划》，以落实立德树人根本任务、提升教育核心竞争力为目标，实施创新教材建设“五大工程”，即特色教材创新工程、前沿教材破冰工程、通识课程体系工程、立体教材塑造工程，打造一批彰显中医药传统文化，反映国际学术前沿的高质量优秀教材。同时，充分调研校内外优质师资及资源，充分发挥学科带头人优势，坚持培养和培训并举，以虚拟教研室为载体，加快建设一支立场坚定、业务精湛、结构合理、学风优良的高素质专业化教材编审队伍。成立以学科负责人牵头，专科负责人、教研室负责人等联合组成的编写团队，形成可持续发展的梯队建设。2022 年，学校主编教材 23 种。

### **（四）实践教学**

#### **1. 实验教学**

本学年本科生开设实验的专业课程共计 911 门，其中独立设置的专业实验课程 283 门。学校有实验技术人员 124 人，具有高级职称 25 人，所占比例为 20.16%，具有硕士及以上学位 99 人，所占比例为 79.84%。

#### **2. 本科生毕业设计（论文）**

本学年共提供了 2786 个选题供学生选做毕业设计（论文）。我校共有 390 名教师参与了本科生毕业设计（论文）的指导工作，指导教师具有副高级以上职称的人数比例约占 55.64%，学校还聘请了 535 位校外教师担任指导老师。平均每位教师指导学生人数为 3.01 人。对本科毕业论文（设计）实行三级抽检制度，引入大学生毕业论文（设计）管理系统，规范和加强了毕业论文管理各环节，严格了毕业论文（设计）全过程，保障了毕业论文（设计）工作的有序、高效开展。

### **3. 实习与教学实践基地**

学校高度重视医教协同，强化临床基地教学水平。学校现有校内外实习、实训基地 188 个，本学年共接纳学生 8406 人次。

#### **（五）创新创业教育**

学校持续深化创新创业教育改革，以“未来科学家计划”为重点，着力构建“教育全景融入、课程全线覆盖、项目全面开放、平台全力支撑、导师全程指导、服务全情助力”的“六全”创新创业教育体系，开创“教育、实训、指导、服务、引领”的“五位一体”双创工作新格局，为开创中医药教育现代化发展下拔尖创新人才培养之路指明方向、明晰思路、明确任务。

2023 年，学校调整原创业学院为“创新创业学院”，统筹全校创新创业教育工作。创新创业学院内设创新创业教育中心、创新创业培训中心、创新创业实验中心创新创业转化中心、创新创业科创中心，五大中心由创新创业学院办公室协调统筹开展工作，通过体制机制的优化带动创新创业课程体系再优化、高水平创新创业项目与平台支持政策再深化、创新创业能力培训再强化、创新指导和创业服务再细化，全力推动中医药创新创业教育的高质量发展。

通过修订《关于修订本科人才培养方案的原则意见》，将创新创业教育融入人才培养方案，贯穿到人才培养的全过程。通过开发创新创业教育系统，将创新创业课程、项目、实践的学时、学分进行全流程管理，畅通创新创业学分认定与转换的实施路径。通过实施本科生科研项目，构建“师生科研共同体”，全年立项“高水平科研活动学生参与制”项目 117 项，“本科生科研项目立项制”项目 78 项，组建“师生科研共同体”193 个，实现本科生带经费进项目、进实验室、进研究团队。通过举办首届“未来科学家训练营”，启动“未来科学家计划”，探索“全覆盖、全程式、精准化、个性化”的创新创业教育模式和运行机制改革。

同时，学校加大创新创业经费投入，设立创新创业奖学金 36 万元，投入创新创业专项资金 230 万元。优化创新创业师资队伍，汇集创新创业教育专职教师 52 人，就业指导专职教师 47 人，创新创业教育兼职导师 300 人。参与创新创业训练项目的全日制本科在校生人数有 1150 人，参与创新创业竞赛的全日制本科在校生有 16500 人。在校学生创业项目达 300 项，获得资助金额 130 万元。此外，学校设立创新创业教育实践基地和平台 12 个，其中创业示范基地 2 个，高校实践育人创新创业基地 1 个，大学生创业园 1 个，创业孵化园 1 个，众创空间 1 个。本学年学校共立项建设国家级大学生创新创业训练项目 50 个（其中创新 42 个，创业 8 个），省部级大学生创新创业训练项目 100 个（其中创新 77 个，创业 23 个），另外参与教师科研项目 239 项（见下表 8），学校创新创业教育工作成效不断凸显。

表 8 本科生参与双创计划及教师科研项目情况

国家级创新创业训练计划		省部级创新创业训练计划		参与教师科研情况	
创新项目数	创业项目数	创新项目数	创业项目数	参与本学院项目数	参与外学院项目数
42	8	77	23	121	118

## （六）教学改革

学校在深刻领悟习近平总书记关于教育的重要论述，准确把握高等教育发展规律与人才培养规律的基础上，以问题为导向，认真梳理学校教育教学改革与发展中的重大理论问题和实践问题，围绕人才培养模式改革研究、课程思政教学改革研究、课程建设与改革、核心通识课程建设、创新教材编写、临床案例库建设、新时代素质教育研究、基层教学组织建设、自由探索研究、国际教育等方面，按照“集中力量干大事”的指导思想，遴选重点、优质项目进行孵育，突出特色，注重成效，切实加强中医药高等教育教学研究、推动改革创新。在 2022 年四川省教学成果奖评选中我校共获得特等奖一项，一等奖五项。在 2023 年国家级教学成果奖评选中，获国家教学成果奖 4 项，其中主持两项，参与两项，居全国中医药院校首位。

## 四、专业培养能力

### （一）人才培养目标定位与特色

学校围绕立德树人根本任务，结合建设“具有成中医风格的世界一流中医药大学”，落实中共中央办公厅、国务院办公厅以及中共中央宣传部、教育部关于《新时代学校思想政治理论课改革创新实施方案》等文件精神，培养“德智体美劳”全面发展的社会主义建设者和接班人，以学校最新版人才培养方案修订意见开展教育教学工作。围绕“立德树人、五育并举；对

标质量、明确定位；学为中心、个性发展；强化基础、通专融合；传承创新、特色发展；协同育人、注重实践”六个方面，培养具有“对中医药事业有深厚感情、对中医药发展有充分自信、对中医药理论有深刻领悟、对中医药实践能力有深入掌握、对中医药文化有深度认识、对社会责任有强烈担当”的“六有”中医药拔尖创新人才。瞄准国家、行业发展需求，对标中医药专业卓越认证标准，将思想政治工作贯穿教育全过程，将五育并举深入培养全过程，将中医药特色融入专业发展全过程，将实践教学对接胜任力培养全过程，将创新创业促进产教研协同培育全过程。

## （二）专业课程体系建设

学校始终践行“为党育人、为国育才”的初心使命，全面落实立德树人根本任务，围绕一体化构建内容完善、标准健全、运行科学、保障有力、成效显著的高校思想政治工作体系，探索精准推进、特色发展的思政工作新模式，以铸魂工程为引领，加强思政课程和课程建设。依托马克思主义学院中医药优秀传统文化融入思政课教学“一体四翼五度”教学模式，结合本校专业特色和卓越医学人才的基本标准，确立“五度育人”融入方向。政治高度：宣讲党对中医药的保护传承与发展，以及习总书记关于中医药的重要论述。价值向度：培养“道术、学术、技术、艺术、仁术”“五术兼备”的医学人才。文化深度：弘扬中医药优秀传统文化，厚植文化自信根基。情感温度：坚持“三贴近”原则，以“小切口、大主题，小载体、大教育”的理念，讲好中医药故事。践行力度：秉持“大医精诚、医者仁心”精神，开展义诊、科普等具有中医药特色的社会实践活动。加强思政核心课程群建设，推动思政课程由“单课程”向“全课程”拓展。

学校各专业平均开设课程 58.85 门，其中公共课 17.91 门，专业课 41.13 门；各专业平均总学时 3639.63，其中理论教学与实验教学学时分别

为 2512.74、1023.33。学生学分要求，各专业原则上五年制 240 学分（实践教学不低于 35%），工科不超过 180 分（实践教学不低于 30%），文科不超过 160 分（实践教学不低于 25%）。同时，在 2021 版人才培养方案修订细则中明确，所有专业必修课程学分不超过 70%，充分考虑学生自我设计、自主学习、个性发展的需求。学校专业平均总学分 196.89，其中实践教学环节平均学分 75.83，占比 38.51%。各学科门类的学分情况如下表 9 所示。

表 9 专业培养方案学分结构

国家级创新创业训练计划	所含专业数	专业平均总学分	专业平均实践教学环节学分比例 (%)
医学	23	209.21	39.74
工学	4	188.12	42.06
教育学	3	181.67	44.57
文学	3	175	32.99
理学	3	176.33	36.23
管理学	5	169.5	28.26

### （三）立德树人落实机制

全面落实立德树人，通过融合课程体系、创新教学内容、丰富教学手段、串联育人环节、优化场域环境、变革评价方法等途径，各类课程融入“课程思政”内涵，打造一流本科课程体系。通专融合，推动中医药文化底蕴塑造。以通识教育课程和大类基础课为主，实现从通识教育到专业教育的知识过渡。围绕“价值塑造与道德修养”“人文精神与传统文化课程”“科学精神与创新思维课程”“文明互鉴与国际视野课程”“艺术创作与审美体验课程”“沟通交流与终身学习课程”六大模块，着力推进本—硕—博通识核心精品课程群建设。特色引领，构建高水平中医药课程体系。以中医药特色为核心，以分段式经典课程改革为重点，加强中医经典理论到临床应

用的衔接教学，建立中医“思维能力”“辨证论治能力”“临床综合能力”的中医本一硕一博递进式思维训练课程体系链。对接金课，加速推进“以学生为中心”的课堂改革。

### **1. 推进“三全育人”综合改革试点，构建“六维四向”育人格局**

成都中医药大学践行“为党育人、为国育才”的初心使命，落实立德树人根本任务，围绕一体化构建内容完善、标准健全、运行科学、保障有力、成效显著的高校思想政治工作体系，探索精准化推进、特色化发展的思政工作新模式，于 2020 年获批四川省高校“三全育人”试点高校。学校成立“三全育人”综合改革试点工作领导小组，以供给侧改革思维优化立德树人工作机制，成立“十大育人中心”，实施“态化+精品化”工作模式，构建全员全过程全方位育人格局。

### **2. 以“六维四向”为指引，通过供需双向建设路径推进精准思政**

聚焦教育对象，立足学生成长成才需求，解锁“培养什么样的人”，优化学生基本能力培养路径，持续深入推进实施“先锋工程”“修身工程”“星光工程”“阳光工程”“温暖工程”“导航工程”等六大基础工程，提升大学生思想政治工作针对性、实效性。聚焦教育重点领域育人要素，摸清主要问题，分析主要矛盾，寻求解决路径，因时应势推进实施名师名队协同计划、网络思政提质计划、服务效能攀升计划、精品项目“助燃”计划等四大提升计划，加快提升思想政治工作精准供给能力，全面提高育人质量和水平。

### **3. 以精品项目为抓手，落实落细立德树人工作目标**

分批次面向全校征集有针对性、有创新性，同时兼具可操作性和显示度的精品项目，使学校的改革试点顺利推进并凸显高等中医药院校特色。当前，通过 2 个批次的试点征集，已形成支撑“六维四向”建设任务的 19 个精品项目，全覆盖、逐一对应十大育人体系。如，由马克思主义学院牵



头“飞说微语”网络育人体系、由党委组织部牵头的学生公寓党员工作站建设、由后勤基建处牵头的高校后勤服务“嵌入式社会化”新模式、由校团委牵头的社会实践博士服务团育人项目、由党委学生工作部牵头的“四位一体”全覆盖心理护航体系和资助育人赋能计划、由党委研究生工作部牵头的研究生思想政治教育提质计划、由科技处牵头的思政科研培育计划、由党委宣传部牵头的“网红精品”特色育人项目和校史文化育人项目、由党委教师工作部牵头的教职工荣誉体系建设，由党政办牵头的以《章程》为核心的制度体系建设和大数据共享平台建设。通过精品项目试点，集中资源优势，打造品牌效应，以项目建设激活育人中心工作职能，由点及面，逐个突破，形成精品化+常态化的发展模式。

通过纵深推进“三全育人”综合改革试点工作，学校育人使命担当明显增强，育人路径不断拓展丰富，育人供需关系更加和谐。在校内精品项目培育基础上，各学院育人机制进一步理顺，已形成了第一批具有较强示范性的院级“三全育人”试点单位。学校择优推荐报送并获得省级思政工作精品项目有四项，其中包括课程育人项目-“理法证验”四维一体医学伦理学课程育人体系建设研究，网络育人项目-“飞说微语”网络育人体系的构建与实践，心理育人育人项目-构建中医整体观下的“仁心仁术仁人”心理育人体系课程育人，实践育人项目-成都中医药大学博士服务团。

#### **（四）专任教师数量和结构**

2023年，学校有专任教师1573人，外聘教师351人，全校生师比为15.9。学校各专业专任教师人数最多的专业分别是中医学（287人）、临床医学（178人）和针灸推拿学（135人）；专任教师人数最少的专业分别是日语（2人）、健康服务与管理（合作办学，8人）以及工商管理（9人）。分专业专任教师情况参见附表2、附表3。

## （五）实践教学

学校专业平均总学分 196.89，其中实践教学环节平均学分 75.83，占比 38.51%，实践教学环节学分最高的是中医学专业 102.75，最低的是公共事业管理专业 42.5。校内各专业实践教学情况参见附表 5。

## 五、质量保障体系

### （一）校领导情况

我校现有校领导 9 名。其中具有正高级职称 8 名，所占比例为 88.89%，具有博士学位 5 名，所占比例为 55.56%。

本学年度，学校党委常委会研究本科教育教学工作相关议题 5 次，校长办公会研究课本教学工作相关议题 35 次，根据国家政策与高等教育发展规律，及时研究本科教育教学面临的新问题、新形势，强力推进一流本科教育建设。

党委会、校长办公会定期研究本科教育教学工作，牢固本科教育中心地位，强力推进一流本科教育建设。校领导班子通过深入教学一线上课、听课、学生访谈等了解本科教学、重视本科教学，为推动学校本科教学改革与发展提供了坚实的基础。根据《关于深化新时代学校思想政治理论课改革创新的若干意见》，充分发挥领导干部在高校思政课建设中的示范作用，党委书记刘毅教授、校长余曙光教授每学年 9 月共同为新生主讲“开学第一课”，校领导班子成员带头为本科生主讲“形势与政策”课。严格落实《新时代高校思想政治理论课教学工作基本要求》，修订了《成都中医药大学领导人员听课实施办法》，进一步明确校领导干部听课要求，2022-2023 学年校领导班子成员听课 54 学时，其中思政课 36 学时。

此外，学校于每学年初召开教学工作会议，系统总结本科教学阶段性成绩及存在问题，周密部署新学期人才培养重点工作。每学期专题召开教

学督导工作会议，总结反馈督导发现的问题与意见，布置学期督导工作任务，推进人才培养各项工作全面高效落实。

## （二）教学服务与管理

学校以“思想引领教学、科研反哺教学、资源汇聚教学，服务支撑教学”总体思路，强化人才培养中心地位，全面落实立德树人根本任务。以思想引领教学，强化思政课程与专业课程同向同行，构建了“一体四翼五度”思政课堂模式，将立德树人贯穿人才培养全过程。以科研反哺教学，实施《成都中医药大学本科生科研项目实施办法》，激励全体学生参与教师科研项目；资源汇聚教学，在经费预算、实验室建设、信息化建设等方面向本科教学倾斜，凸显以本为本；服务支撑教学，提升教师教学服务、学习学习服务能力，构建“以学为中心”的服务模式支撑本科教学。

学校有校级教学管理人员 34 人，其中高级职称 17 人，所占比例为 50%；硕士及以上学位 29 人，所占比例为 85.29%。院级教学管理人员 24 人，其中高级职称 20 人，所占比例为 83.33%；硕士及以上学位 23 人，所占比例为 95.83%。教学管理人员获得国家级教学成果奖 1 项，省部级教学成果奖 4 项。

## （三）学生管理与服务

营造良好氛围，抓实“四促”强化学风管理。学校有专职学生辅导员 134 人，其中本科生辅导员 109 人，按本科生数 21200 计算，学生与本科生辅导员的比例为 194:1。

学生辅导员中，具有高级职称的 14 人，所占比例为 10.45%，具有中级职称的 64 人，所占比例为 47.76%。学生辅导员中，具有研究生学历的 125 人，所占比例为 93.28%，具有大学本科学历的 9 人，所占比例为

6.72%。学校配备专职的心理咨询工作人员 7 名，学生与心理咨询工作人员之比为 3841.14:1。

学校以榜样促学风，通过增设校级奖学金项目，对优秀个人进行奖励，形成比学赶超的学习氛围。学习优秀奖每学期评选一次，评选比例达 30%。2022-2023 学年，奖学金获奖 8207 人次，学校资助临时经济困难学生 111 人次，提供勤工助学金 3843 人次，合计奖贷补金额 635.12 万元(表 10)。鼓励学术钻研学术，评选杏林标兵和提名人选，评选科研创新奖，对学科竞赛取得突出成绩、发表核心期刊论文、发表专利的学生进行奖励，本科生发表学术论文数 78 篇。

表 10 本科生奖贷补情况

	社会奖、 助学金	学校 奖学金	勤工 助学金	临时困 难补助	其他奖 助学金	合计
资助金额 (万元)	36	483.24	91.8	14.18	9.9	<b>635.12</b>
资助学生数 (人次)	24	8207	3843	111	28	<b>12213</b>

以考风促学风，加强考风考纪，加强诚信考试氛围宣传，组织学生观看诚信考试教育视频；每年考试周加强巡考，对违纪同学进行严肃处理；充分发挥学生党员和学生干部的先进模范性，带头承诺诚信考试。以管理促学风，成立学生“学风建设督察队”，对班级上课情况进行检查记录和反馈。学院对有缺课行为的同学进行批评教育，同时根据违纪管理办法，对缺课达到一定程度的同学进行处分处，以达到对其他同学的警示作用；在全校范围内提倡养成教育，规范学生行为习惯。以服务促学风，围绕学生学习需要，优化教室、实验室、体育场馆、图书馆、文体活动室开放时间，提供充足的学习资源。优化学生办事流程，开通一站式学生事务服务平台，

简化学生请销假网络办理流程，简化学生学籍管理流程，营造良好的学习氛围和学习体验。

#### （四）质量监控

学校强化质量监控运行，注重监控方式科学化、信息化，通过“掌上杏云”监控线上课堂教学，对师生线上教学画像，通过“微教务”构建一键式课堂评价网络平台，打通评价与反馈信息通道，探索过程性评价与终结性评价结合，构建多维、多元评价，深入推进教学质量评价改革。2022-2023 学年，学校有专职教学质量监控人员 10 人。具有高级职称的 5 人，所占比例为 50%，具有硕士及以上学位的 9 人，所占比例为 90%。另外，学校有专兼职督导员 199 人，共听课 1880 学时，校领导听课 54 学时，中层领导干部听课 820 学时，本科生参与评教 526203 人次。

学校秉承“以学生为中心，质量持续改进”理念，构建了基于“质量标准、专业机构、专业人员、监测评估、及时反馈、持续改进”六大要素、不断优化“决策—运行—监控—反馈—改进”五大环节的内部质量保障体系，以及政府、行业主管部门、用人单位、毕业生、第三方评价机构广泛参与的外部质量保障体系，力求实现从质量管理走向质量治理，从质量控制走向质量文化，为构建高质量人才培养体系保驾护航。为优化质量监控方式，与学校信息中心合作开展了远程听课督导，全校所有教室均实现“直播推流”“录播回放”，督导、领导、同行、学生均可直接通过“成都中医药大学直播课程”进行听课。为进一步优化质量反馈环节，完善了及时反馈、月度反馈、集中反馈“三重反馈”工作机制。为强化持续改进，优化了跟踪听课机制，将督导听课评价小于 85 分，学生评教 90 分以下课程的主讲教师纳入跟踪听课范围，进行跟踪指导。针对专项检查发现的问题进行跟踪督导，强化了质量保障闭环的运行。

安排校级督导专家参与实验教学专项检查、试卷专项检查、人才培养方案修订、临床教学基地临床教师教学技能考核、中药学专业认证前期专项检查、教学运行管理检查等，形成专项检查报告和问题反馈清单，每学期发布《成都中医药大学本科教学质量评价简报》。为落实毕业论文过程监控，严格把好毕业“出口关”，根据《成都中医药大学本科毕业论文（设计）抽检实施办法（试行）》，对2023年本科毕业论文进行了多次抽检，未发现学术不端行为，对发现的问题论文进行了及时反馈与跟踪指导，保障了毕业论文质量。

### （五）质量文化

学校以新一轮审核评估为契机，坚持学生中心、产出导向、持续改进的质保理念，不断深化质量文化建设。

**制度先行，强化质量意识。**以2022年本科教学大会为契机，根据新时代“四金一化”建设要求，修订、新增包含实施细则、督导章程、评估办法等16份配套文件，引导全校上下为质量保障建言献策，从“被动等评”变成“主动自评”，将质量文化意识深入人心。

**内外合力，聚焦质量提升。**学校拥有教育部、省内外各级各类教学评价专家智库，是省中医药学类专业教指委主任委员单位，建立了与教育行政主管部门、省内行业院校的协调发展机制，基于学校已有内部数据常态监测系统，主动对接专业认证等外部质量评估体系，充分吸纳专家学者对提高专业建设质量的指导建议。2022年，我校中药学专业顺利通过教育部专业认证。

**特色示范，浸润质量文化。**师承教育是中医药人才培养的重要路径，在明晰中医师承教育核心要素的基础上，形成“计划、实施、检查、改进”

循环运行的质量保障体系，以“要素、环节、评价”三大体系为核心，初步形成了具有中医师承特色的教育质量保障体系。

## 六、学生学习效果

### （一）毕业情况

2023 年共有本科毕业生 4619 人，实际毕业人数 4616 人，毕业率为 99.94%，学位授予率为 99.55%。

### （二）就业情况

截至 2023 年 8 月 31 日，学校应届本科毕业生总体就业率达 92.14%。毕业生最主要的毕业去向是企业，占 36.49%。升学 1472 人，占 31.89%，其中出国（境）留学 25 人，占 0.59%。

### （三）转专业情况

本学年，转专业学生 223 名，占全日制在校本科生数比例为 1.05%。本科毕业生去向分布具体信息如下表 11 所示。

表 11 毕业生就业去向分布情况

项目		人数		
1. 应届毕业生 升学或深造基 本情况（人）	总数	1472		
	其中：升学考取本校	374		
	其中：升学考取外校	761		
	其中：免试推荐研究生	310		
	其中：出国（境）深造	25		
	其中：第二学士学位	2		
2. 应届毕业生 去向落实情况 （人）		学校所在区域总 数（省）	学校非所在地区 域总数	
	总数	2936	1317	
	签署就业协 议	政府机关	45	7
		事业单位	946	147

	企业	1133	419
	部队	4	64
	参加国家地方项目就业	57	5
	其他	7	2
	升学（含出国（境）深造）	795	677
	灵活就业	240	90
	自主创业	6	1

## 七、特色发展

### （一）改革提质，凝聚一流人才培养内驱力

#### 1.以效能提升为导向，以制度建设为主体，凝聚拔尖人才培养新共识

面对高等教育现代化发展的新愿景、教育数字化转型发展带来的新挑战，中医药卓越人才培养的新要求、同行院校竞进图强的新态势、学校聚焦问题、瞄准目标、立足实际，围绕教育理念、人才培养能力、以质量为导向的教育评价体系等方面，从2022年7月份开始面向全校各学院、各部门先后展开三轮教育教学大讨论。

#### 2.以新30条为主线，以六大计划为抓手，实施人才培养改革新方案

2022年12月，学校召开本科教学工作大会，提出了“本科教学改革提质行动计划方案”。其中，提出本科教育“新30条”，是对原有本科教育30条的补充整合和优化完善，是从格局重构、基建夯实、动能激活、生态优化、数字教学、国际教育等方面，勾画出的我校本科教育高质量发展的新蓝图新愿景。“六大行动计划”是对“新30条”落地实施的重点领域、关键环节的进一步强化，是全面提升高素质创新人才培养质量的整体化推进计划。



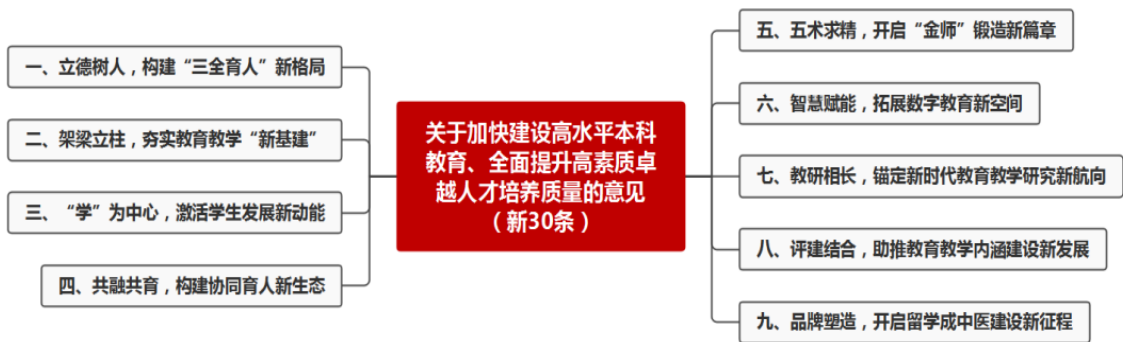


图7 成都中医药大学改革体制计划新30条



图8 本科教学改革提质六大行动计划

### 3. 以招生改革为重点,以优质生源结构为目标,开启研究生培养模式改革新篇章

动态调整博招计划,优化博士研究生招生制度,不断完善拔尖创新人才特点和规律的选拔机制和模式,进一步优化学术学位和专业学位博士研究生培养布局。以服务国家战略需求目标,以培养质量为导向,2022年,制定和完善了系列招生文件:《成都中医药大学博士研究生招生计划管理》《成都中医药大学研究生导师招生资格申办法(试行)》、请审核办法(2022

版)》、《成都中医药大学博士研究生招生“申请-考核”制实施办法 (2022版)》、《成都中医药大学在职人员定向报考本校“申请-考核制”博士研究生的规定 (试行)》。2022年，首次建立我校研究生培养招生管理正负面清单制度，动态调整学院博士研究生招生指标。充分发挥研究生招生指标分配在研究生教育质量保障体系中的杠杆作用，优化研究生招生指标在不同学科的配置，提高研究生培养质量。首次建立我校博士指标直接到导师制度以成果为导向的招生分配制度，并在博士招生中严格实施首次在我校学术学位博士研究生招生中全部实行“申请-考核”、“直博”、“硕博连读”制招生方式。2022年，《中药学“本硕博”贯通式拔尖创新人才培养模式的构建与实践》获国家级教学成果二等奖（研究生）。

## （二）“双创引领”提增拔尖人才培养动力

### 1. 双创教育融入人才培养全过程

学校长期以来形成了“立德树人、通专一体、创新引领、创业育能”的创新创业育人理念，以医教协同、专创融合、科教融合、产教融合为抓手，深入探索创新创业教育与专业教育的有机融合，将创新创业教育贯穿人才培养全过程，建立以创新创业为导向的新型人才培养模式，以创新创业促进大学生的全面发展，实现创新引领创业、创业带动就业的新目标。2022年，学校获批“国家级创新创业教育实践基地”和第二批“四川省大众创业万众创新示范基地”。

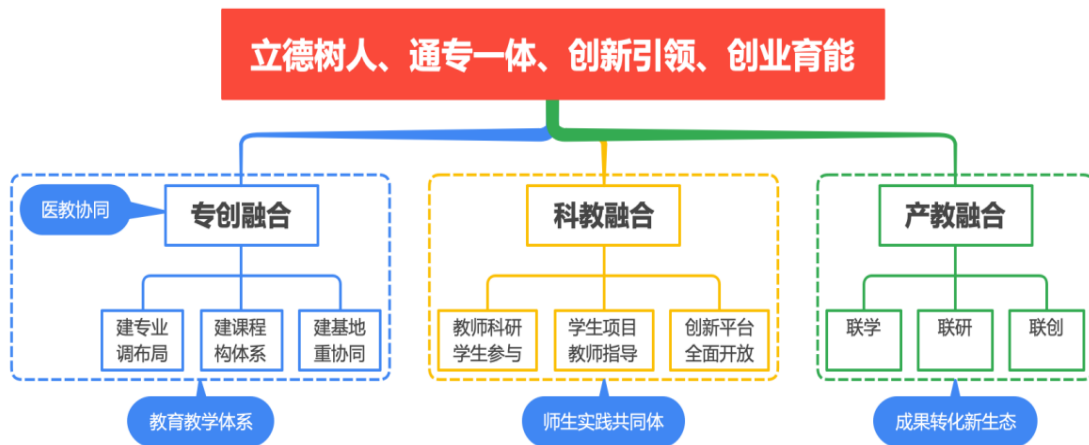


图 9 学校创新创业教育理念和体系

## 2.“六全”体系形成创新创业工作新格局

学校准确把握创新创业教育的新形势，不断深化创新创业教育改革，通过整合校内外优势资源，加强顶层设计，强化内生动力，建设形成了“教育全景融入、课程全线覆盖、项目全面开放、平台全力支撑、导师全程指导、服务全情助力”的“六全”创新创业教育体系，开创了课程、讲堂、竞赛、训练和成果孵化“五位一体”的创新创业教育工作新格局，实现了创新创业教育与专业教育相融合，创业知识传授与实践指导相结合，全面创新实践与精准创业帮扶相结合的服务体系。2022年，出台《本科生科研项目实施办法》，面向本科生开放高水平科研项目，发布了《2022年度本科生参与教师科研活动指引》和《2022年度本科生科研项目申报指南》。面向全校征集各级各类高水平科研项目129项，其中国家级项目69项，部省级51项；遴选科研选题102项，组织专项经费100万元，鼓励本科生科研团队带资金进项目、进实验室、进研究团队。2022年，《中医药院校“一协同三融合”创新创业教育体系的构建与实践》项目获国家级教学成果二等奖（本科）。

### **（三）协同育人，增强教育高质量发展合力**

#### **1. 强强联合，形成共建共享新模式**

2022年初，学校启动了新一轮“双一流”建设。以医工结合、医理交叉、医文融合为重点，全面推进新医科建设。2022年初，学校与西南财经大学、四川农业大学以温江地域优势集结，成立“三校联盟”，深入探索新文科、新农科、新医科建设的理念创新和实践路径创新，学校出台《成都中医药大学本科生跨校修读课程学分认定及成绩转换管理办法》，以课程互选、师资互派、学分互认、经验互通的校际优质课程资源共享共建开启“双一流”高校合作创新发展新模式。全年向西南财经大学、四川农业大学开出课程15门次，受益学生652人；引入西南财经大学、四川农业大学课程6门次，受益学生482人。

#### **2. 区域协同，引领西部中医药教育新航向**

2019年12月13日，由我校牵头的中国西部中医药高校联盟在成都成立，联盟成员高校包括了川、云、贵、陕、渝等12所中医药高校。多年来，联盟以“共商、共建、共享、共荣”为宗旨，以西部中医药高等教育发展为目标，以西部中医经典等级联考为纽带，共同追求中医药事业传承创新发展。2022年，我校受四川省教育厅委托成为四川省普通本科高等学校中医药类专业教学指导委员会主任委员单位，充分集合川渝两地中医药专家组成委员工作会，共同对我省中医药事业发展贡献智库力量，同时，吸纳委员单位共同参与西部经典等级联考，旨在激发同学们对中医经典的学习热情，养成诵习中医经典的习惯，培养中医临床思辨素养。2022年，扩大参考院校至15家，至此，我校共组织12次西部中医经典等级联考，累计多校报考人数3万人次。

### **（四）以课程平台建设为突破提升数字化转型应对力**

## 1. 聚焦内涵，打造一流课程矩阵

为深化课程体系改革与教学内容更新，提高课程建设水平，结合学校“十四五”事业发展规划和年度工作要点，学校将2022年定为“课程建设年”，按照教育部一流课程“双万计划”总体部署，围绕一流课程建设任务，全面总结分析学校课程建设项目现状，并在统筹全校课程开设情况、支撑一流本科专业建设点专业核心课程情况、五大类一流课程分布情况等基础上，形成学校课程现状分析报告。以“本科教学大会”为契机，组织学校98门国家级/省级一流本科课程、国家级/省级/校级课程团队公开示范活动，分享交流课程建设经验、团队建设经验，示范引领全校课程团队提升凝聚力及创新活力，促进全校课程提质增效。

## 2. 数字转型，搭建“畅学杏林”课程中心

学校坚持数字化建设与教育教学深度融合的理念，按照“需求引导、应用驱动、统筹推进、融合创新”的总体思路，主动适应高等教育质量多样化、学习终身化、培养个性化、治理现代化的需求，加快建设以数字化为特征的中医药高等教育新形态，努力推动与数字化战略发展目标相适应的数字化教育转型，在多年数字化课程中心建设基础上，2022年推出“畅学杏林”数字化课程服务中心，融合校内校外各大课程资源平台，解决课程资源分散问题。依托学校录播全覆盖功能，首创真实课堂无缝对接，自动形成融视频、文案、试题一体化的校本资源，推动全校线上资源全覆盖。同时，打通线上线下、远程临床等全场景服务，让师生随时随地可教可学，以全终端、全受众、全空域、全时域、全场景、全连接的“六全式”融合教学模式改革，建立了一套具有中医药特色的智慧教育模式。

## 八、需要解决的问题及改进思路与举措

### （一）进一步加强中医药特色一流课程建设

一是加强一流专业核心课程建设。以中医学专业核心课程建设为重点，制定科学完善的核心课程建设规划，分批分类提升课程建设水平；推动“中医基础—经典—临床融合教学”，持续深入开展跨学院、跨教研室的教研活动，培育高水平课程组或教学团队，力争“十四五”期间获批国家级一流课程 8-10 门。

二是打造本硕博融通的创新课程体系。以中医经典类课程、专业进展类课程、创新创业类课程为重点，强化知识体系梳理，针对本、硕、博不同阶段的培养要求，构建本硕博融通、分段衔接特色课程体系，使本科教育更加有效地支撑中医药拔尖创新人才培养。

三是推进中医药特色虚拟教研室建设工程。在我校已有的全国课程联盟理事长单位课程带领下，依托中国西部中医药高校联盟，探索建设全国性和区域性虚拟教研室，组建“校—校”“校—地（学校与基地）”云端教研合作室，协力打造体现中医药特色的“联合金课”。

## （二）进一步促进中医学专业建设的“数字化发展”

一是进一步推动智慧教学服务平台建设。在已有“畅学杏林”平台基础上，积极推进网络教育资源开发与共享，扩充以中医经典—临床为主体的案例教学数据库、以中医适宜技术技能—思维训练为专项的虚拟仿真教学项目，满足学生随时随地高效获取学习资源，实现个性化发展需求。

二是进一步拓展临床学习“双重空间”。运用智慧化教学手段，虚实结合、以虚补实，继续优化“床旁+教室”“线上+线下”的双重学习空间，推动医学类课程床旁教学的全面实施，提升学生早临床、多临床、反复临床的支持度。

三是进一步健全“智慧”评价体系。推进智慧评价，聚焦中医药人才成长规律，构建“思维—能力、全面—个性、自评—他评、成长—成才”不同

阶段、不同层面、不同维度的人才评价体系。

### **（三）进一步加强中医药创新创业教育改革实践**

一是优化创新创业课程资源。按照“面向全体、分类指导、融入专业，个性施为”的原则进一步优化依次递进、有机衔接、科学合理的创新创业课程群，面向创新创业不同阶段提供更为丰富的教学资源。持续打造创新创业教育在线开放课程 10~15 门、线下课程 80~100 门、线上线下混合式课程 100~150 门、社会实践课程 3~5 门、虚拟仿真课程 8~10 门，分模块，覆盖大学生创新创业能力培养全过程。

二是细化创新创业学分管理。以创新创业学分为统领，深入推进科创融合，将学生参与创新训练、课题研究、项目实验、论文发表、专利发明和自主创业等科创融合实践纳入学分管理体系，通过设立“创新创业必修学分、专业创新选修学分、跨校跨专业互认学分、实践成果冲抵学分、孵化项目奖励学分”等进行细化管理。在激励学生积极参与科创实践活动，解除学业的后顾之忧的同时，量化评价学生参与科创实践活动的情况。

三是强化创新创业项目支撑。持续推进“高水平科研活动学生参与制”和“本科生科研项目立项制”，通过引导学生进团队、进项目，实现科研资源与本科人才培养的有机结合；加快推进双创俱乐部深耕计划，加大创新创业训练计划项目支持力度，引导学生积极参加“挑战杯”“创青春”等大学生创新创业竞赛活动，不断强化创新实践。

### **（四）进一步提升中医人才培养的国际化水平**

一是加强与国际教育机构的合作办学。探索中外联合开展包括“4+1”“3+2”等多种合作模式教学，引进国外优质教育资源，提升中医学拔尖创新人才培养水平。

二是扩大中医学的国际学生规模。用好各类政府奖学金和“留学成中

医”奖学金专项，创新国际学生招生机制，提升生源质量，扩大中医学的国际学生规模；建设面向国际学生的中医学本科专业。

三是建设中医药教育“英文品牌课”。以研习经典、传承特色为着力点，设立“成中医国际化品牌课程”专项，遴选、打造 20-30 门“来华留学英文授课品牌课程”，实现线上线下教育交互融合。

四是拓展师生国际化视野。有针对性制定并实施教师海外访学/博士后培养计划，建设高水平国际化师资队伍。通过实施“学生海外访学项目”“杏林国际周/国际月”“研究生国际交流计划”等培养具有国际视野的中医学生。



## 附录

### 本科教学质量报告支撑数据

1. 本科生占全日制在校生总数的比例 78.85%

2. 教师数量及结构

(1) 全校整体情况

附表 1 全校教师数量及结构统计表

项目		专任教师		外聘教师	
		数量	比例 (%)	数量	比例 (%)
总计		1573	/	351	/
职称	正高级	361	22.95	196	55.84
	其中教授	141	8.96	19	5.41
	副高级	555	35.28	101	28.77
	其中副教授	265	16.85	3	0.85
	中级	631	40.11	26	7.41
	其中讲师	379	24.09	12	3.42
	初级	26	1.65	6	1.71
	其中助教	17	1.08	4	1.14
	未评级	0	0.00	22	6.27
最高学位	博士	841	53.46	147	41.88
	硕士	581	36.94	129	36.75
	学士	140	8.90	68	19.37
	无学位	11	0.70	7	1.99
年龄	35岁及以下	331	21.04	34	9.69
	36-45岁	741	47.11	113	32.19
	46-55岁	359	22.82	143	40.74
	56岁及以上	142	9.03	61	17.38

## (2) 分专业情况

附表 2 分专业专任教师数量情况

专业代码	专业名称	专任教师数量	生师比	近五年新进教师	双师型教师	具有行业企业背景教师
040201	体育教育	14	28.79	5	2	2
040203	社会体育指导与管理	15	26.67	1	1	1
040206T	运动康复	11	18.91	1	1	1
050103	汉语国际教育	14	19.07	0	0	0
050201	英语	16	18.50	1	0	0
050207	日语	2	25.00	0	0	0
071001	生物科学	22	11.45	2	1	2
071002	生物技术	14	24.07	6	1	6
071102	应用心理学	13	17.77	5	0	0
080711T	医学信息工程	22	20.50	6	0	2
081302	制药工程	13	18.08	7	0	6
082702	食品质量与安全	12	18.58	2	1	2
100201K	临床医学	178	11.47	55	21	127
100401K	预防医学	41	18.78	11	2	15
100402	食品卫生与营养学	9	26.78	1	2	3
100501K	中医学	287	11.32	34	96	131
100502K	针灸推拿学	135	10.54	38	7	93
100503K	藏医学	12	12.50	4	1	1
100510TK	中医康复学	19	15.63	7	8	8

专业代码	专业名称	专任教师数量	生师比	近五年新进教师	双师型教师	具有行业企业背景教师
100511TK	中医养生学	18	16.2 2	4	7	8
100512TK	中医儿科学	33	9.52	9	13	13
100513TK	中医骨伤科学	26	9.81	1	9	8
100601K	中西医临床医学	71	9.65	6	21	48
100701	药学	33	20.0 3	5	2	16
100702	药物制剂	16	14.3 8	8	1	2
100801	中药学	100	11.3 8	12	3	49
100802	中药资源与开发	14	16.3 6	5	1	1
100803T	藏药学	21	10.3 3	4	0	0
101001	医学检验技术	30	24.4 7	4	1	13
101004	眼视光学	12	18.0 0	6	2	3
101005	康复治疗学	16	16.2 5	4	0	5
101005H	康复治疗学 (合作办学)	0	--	0	0	0
101007	卫生检验与检疫	14	20.5 0	7	0	1
101011T	智能医学工程	10	21.5 0	4	1	1
101101	护理学	128	17.3 8	35	17	71
101102T	助产学	0	--	0	0	0
120201K	工商管理	9	7.22	0	0	0
120202	市场营销	18	26.7 2	0	0	0
120401	公共事业管理	27	24.3 7	5	4	3
120410T	健康服务与管理	8	26.8 8	1	3	4
120410TH	健康服务与管理 (合作办学)	0	--	0	0	0

附表3 分专业专任教师职称、学历结构

专业代码	专业名称	专任教师总数	职称结构				学历结构		
			教授		副教授	中级及以下	博士	硕士	学士及以下
			数量	授课教授比例(%)					
040201	体育教育	14	0	--	4	10	5	9	0
040203	社会体育指导与管理	15	1	100.00	6	8	1	13	1
040206T	运动康复	11	0	--	3	8	3	8	0
050103	汉语国际教育	14	0	--	0	13	5	6	3
050201	英语	16	3	100.00	4	9	3	13	0
050207	日语	2	0	--	1	1	1	1	0
071001	生物科学	22	3	100.00	6	11	9	10	3
071002	生物技术	14	1	100.00	2	9	11	3	0
071102	应用心理学	13	1	100.00	5	5	6	6	1
080711T	医学信息工程	22	1	100.00	5	14	7	13	2
081302	制药工程	13	3	100.00	0	6	8	5	0
082702	食品质量与安全	12	0	--	4	7	4	8	0
100201K	临床医学	178	3	100.00	11	69	101	49	28
100401K	预防医学	41	4	100.00	6	21	20	19	2
100402	食品卫生与营养学	9	0	--	1	6	3	3	3
100501K	中医学	287	33	100.00	66	85	173	86	28
100502K	针灸推拿学	135	7	100.00	3	61	79	48	8
100503K	藏医学	12	2	100.00	4	4	8	3	1
100510TK	中医康复学	19	1	100.00	0	9	13	5	1
100511TK	中医养生学	18	3	100.00	2	7	11	6	1
100512TK	中医儿科学	33	2	100.00	3	16	25	7	1
100513TK	中医骨伤科学	26	5	100.00	5	13	17	9	0
100601K	中西医临床医学	71	5	100.00	11	22	40	26	5
100701	药学	33	6	100.00	8	6	25	6	2

专业代码	专业名称	专任教师总数	职称结构				学历结构		
			教授		副教授	中级及以下	博士	硕士	学士及以下
			数量	授课教授比例(%)					
100702	药物制剂	16	2	100.00	3	9	12	3	1
100801	中药学	100	21	100.00	17	14	67	27	6
100802	中药资源与开发	14	3	100.00	4	7	12	1	1
100803T	藏药学	21	5	100.00	7	6	15	4	2
101001	医学检验技术	30	0	--	3	13	13	11	6
101004	眼视光学	12	0	--	2	8	8	4	0
101005	康复治疗学	16	0	--	4	11	11	4	1
101005H	康复治疗学(合作办学)	0	0	--	0	0	0	0	0
101007	卫生检验与检疫	14	2	100.00	2	8	6	5	3
101011T	智能医学工程	10	1	100.00	2	5	5	3	2
101101	护理学	128	4	100.00	13	55	62	52	14
101102T	助产学	0	0	--	0	0	0	0	0
120201K	工商管理	9	2	100.00	2	5	4	3	2
120202	市场营销	18	3	100.00	5	10	9	9	0
120401	公共事业管理	27	2	100.00	7	14	9	13	5
120410T	健康服务与管理	8	0	--	1	4	4	3	1
120410TH	健康服务与管理(合作办学)	0	0	--	0	0	0	0	0

### 3. 专业设置及调整情况

附表4 专业设置及调整情况

本科专业总数	在招专业数	新专业名单	当年停招专业名单
41	39	智能医学工程, 中医养生学, 中医儿科学, 中医康复学, 中医骨	

本科专业总数	在招专业数	新专业名单	当年停招专业名单
		伤科学,助产学,康复治疗学(合作办学),健康服务与管理(合作办学)	

4. 全校整体生师比 15.9，各专业生师比参见附表 2
5. 生均教学科研仪器设备值（元）26882.81
6. 当年新增教学科研仪器设备值（万元）10295.37
7. 生均图书（册）54.49
8. 电子图书（册）3496121
9. 生均教学行政用房（平方米）17.68，生均实验室面积（平方米）1.18
10. 生均本科教学日常运行支出（元）4121.29
11. 本科专项教学经费（自然年度内学校立项用于本科教学改革和建设的专项经费总额）（万元）14274.99
12. 生均本科实验经费（自然年度内学校用于实验教学运行、维护经费生均值）（元）1465.50
13. 生均本科实习经费（自然年度内用于本科培养方案内的实习环节支出经费生均值）（元）1736.20
14. 全校开设课程总门数 2707.0

注：学年度内实际开设的本科培养计划内课程总数，跨学期讲授的同一门课程计 1 门

15. 实践教学学分占总学分比例（按学科门类、专业）（按学科门类统计参见表6）

附表5 各专业实践教学学分及实践场地情况

专业代码	专业名称	实践学分				实践场地		
		集中性实践环节	实验教学	课外科 技活动	实践环 节占比	专业实 验室数 量	实习实训基地	
							数量	当年接 收学生 数
040201	体育教育	18.0	74.0	2.0	50.83	4	7	20
040203	社会体育 指导与管 理	18.0	70.0	2.0	48.09	3	1	3
040206T	运动康复	18.0	45.0	2.0	34.81	6	4	43
050103	汉语国际 教育	12.0	42.0	2.0	29.67	3	3	16
050201	英语	14.0	35.0	2.0	28.82	2	3	17
050207	日语	17.0	53.0	2.0	40.46	1	1	3
071001	生物科学	14.5	57.0	2.0	40.28	8	8	62
071002	生物技术	14.5	59.0	2.0	41.41	9	9	75
071102	应用心理 学	10.0	37.0	2.0	27.01	2	0	0
080711T	医学信息 工程	18.0	79.0	2.0	53.01	14	43	182
081302	制药工程	10.0	55.0	2.0	37.79	16	19	117
082702	食品质量 与安全	21.5	45.0	2.0	32.84	7	4	121
100201K	临床医学	28.0	59.0	2.0	39.19	57	14	1503
100401K	预防医学	22.5	64.0	2.0	36.12	22	22	106
100402	食品卫生 与营养学	15.5	49.0	2.0	31.39	5	2	6
100501K	中医学	40.0	62.75	2.0	41.02	74	20	802
100502K	针灸推拿 学	38.0	59.0	2.0	40.25	29	11	695
100503K	藏医学	28.0	50.0	2.0	33.33	13	9	195
100510TK	中医康复 学	38.0	63.0	2.0	42.8	13	0	0
100511TK	中医养生 学	38.0	58.0	2.0	39.83	14	11	143
100512TK	中医儿科 学	38.0	59.0	2.0	40.42	10	0	0



专业代码	专业名称	实践学分				实践场地		
		集中性实践环节	实验教学	课外科 技活动	实践环 节占比	专业实 验室数 量	实习实训基地	
							数量	当年接 收学生 数
100513TK	中医骨伤 科学	38.0	60.0	2.0	41.35	11	0	0
100601K	中西医临 床医学	38.0	52.0	2.0	37.66	26	5	126
100701	药学	11.5	55.0	2.0	39.0	19	26	192
100702	药物制剂	10.0	53.0	2.0	36.63	13	19	130
100801	中药学	13.0	54.5	2.0	38.79	29	21	1097
100802	中药资源 与开发	12.0	47.0	2.0	34.91	16	19	124
100803T	藏药学	17.5	51.0	2.0	39.03	14	10	622
101001	医学检验 技术	22.0	58.0	2.0	43.96	16	23	131
101004	眼视光学	27.0	43.0	2.0	37.23	4	9	220
101005	康复治疗 学	27.0	53.0	2.0	47.34	12	8	111
101005H	康复治疗 学（合作 办学）	27.0	53.0	2.0	47.34	0	0	0
101007	卫生检验 与检疫	22.0	59.0	2.0	43.55	11	11	82
101011T	智能医学 工程	21.0	66.0	2.0	44.62	6	0	0
101101	护理学	25.0	48.0	2.0	39.46	36	29	1380
101102T	助产学	26.0	50.0	2.0	41.08	0	0	0
120201K	工商管理	11.0	37.0	2.0	28.24	3	5	26
120202	市场营销	11.0	46.0	2.0	33.53	8	4	8
120401	公共事业 管理	16.5	26.0	2.0	25.07	7	7	29
120410T	健康服务 与管理	13.0	33.0	2.0	27.22	7	4	19
120410TH	健康服务 与管理 （合作办 学）	13.0	33.0	2.0	27.22	0	0	0
全校校均	/	22.48	53.35	2.00	38.51	21.30	4	182

16. 选修课学分占总学分比例（按学科门类、专业）（按学科门类统计参见表6）

附表6 各专业人才培养方案学时、学分情况

专业代码	专业名称	学时数					学分数		
		总数	其中		其中		总数	其中	
			必修课占比 (%)	选修课占比 (%)	理论教学占比 (%)	实验教学占比 (%)		必修课占比 (%)	选修课占比 (%)
040201	体育教育	3825.00	58.20	41.80	70.20	25.75	181.00	65.19	25.97
040203	社会体育指导与管理	3559.00	55.18	44.82	76.20	20.26	183.00	63.93	26.23
040206T	运动康复	3653.00	56.12	43.88	64.14	27.05	181.00	63.54	24.86
050103	汉语国际教育	3368.00	61.79	38.21	73.19	26.81	182.00	65.93	24.18
050201	英语	2935.00	71.31	28.69	79.05	20.95	170.00	64.12	24.71
050207	日语	3616.00	58.93	41.07	72.65	27.35	173.00	68.79	26.59
071001	生物科学	3240.00	76.67	23.33	65.00	35.00	177.50	67.61	23.10
071002	生物技术	3240.00	75.56	24.44	65.00	35.00	177.50	67.04	23.94
071102	应用心理学	3398.00	63.86	36.14	68.83	31.17	174.00	66.38	24.71
080711T	医学信息工程	3694.00	69.84	30.16	47.08	52.92	183.00	64.48	23.50
081302	制药工程	3762.00	57.15	42.85	56.17	37.24	172.00	67.44	29.07
082702	食品质量与安全	3397.00	51.93	48.07	71.21	23.96	202.50	54.32	22.22
100201K	临床医学	3623.00	76.15	23.85	62.10	28.82	222.00	53.38	19.82
100401K	预防医学	4151.00	58.97	41.03	77.02	22.77	239.50	49.69	20.88
100402	食品卫生与营	3385.00	60.09	39.91	73.91	26.03	205.50	56.20	22.38

专业代码	专业名称	学时数					学分数		
		总数	其中		其中		总数	其中	
			必修课占比(%)	选修课占比(%)	理论教学占比(%)	实验教学占比(%)		必修课占比(%)	选修课占比(%)
	养学								
100501K	中医学	4358.75	76.21	23.79	74.61	22.08	250.50	60.38	12.77
100502K	针灸推拿学	4346.00	68.94	31.06	72.53	24.44	241.00	50.62	19.09
100503K	藏医学	4043.00	60.33	39.67	77.96	22.01	234.00	50.85	19.87
100510TK	中医康复学	4302.00	69.97	30.03	71.90	21.13	236.00	50.00	18.64
100511TK	中医养生学	4242.00	69.19	30.81	79.09	20.91	241.00	49.38	18.88
100512TK	中医儿科学	4026.00	62.07	37.93	78.02	21.98	240.00	48.75	19.58
100513TK	中医骨伤科学	4017.00	62.06	37.94	78.04	21.96	237.00	49.37	19.62
100601K	中西医临床医学	4331.00	63.98	36.02	74.69	20.30	239.00	48.54	19.67
100701	药学	3705.00	57.11	42.89	59.51	38.43	170.50	67.74	28.74
100702	药物制剂	3770.00	55.09	44.91	60.27	39.73	172.00	66.86	29.07
100801	中药学	3781.50	58.47	41.53	66.90	33.10	174.00	66.81	25.57
100802	中药资源与开发	3643.00	57.29	42.71	61.95	38.05	169.00	68.05	26.63
100803T	藏药学	3238.00	58.71	41.29	71.49	28.26	175.50	65.24	25.64
101001	医学检验技术	3240.00	75.56	24.44	65.00	35.00	182.00	65.38	23.08
101004	眼视光学	3491.00	54.14	45.86	59.90	19.79	188.00	66.49	23.67
101005	康复治疗学	3497.00	35.97	64.03	58.94	41.06	169.00	56.21	34.32
101005H	康复治疗学(合作办学)	3533.00	36.63	63.37	58.85	41.15	169.00	56.80	34.32
101007	卫生检验与检	3240.00	76.67	23.33	65.00	35.00	186.00	64.52	22.04

专业代码	专业名称	学时数					学分数		
		总数	其中		其中		总数	其中	
			必修课占比(%)	选修课占比(%)	理论教学占比(%)	实验教学占比(%)		必修课占比(%)	选修课占比(%)
	疫								
101011T	智能医学工程	3091.00	55.06	44.94	61.63	38.37	195.00	55.90	27.18
101101	护理学	2998.00	78.19	21.81	67.24	31.49	185.00	53.24	8.11
101102T	助产学	3061.00	79.29	20.71	68.47	31.13	185.00	49.46	8.65
120201K	工商管理	2851.00	66.12	33.88	78.46	21.54	170.00	66.47	25.88
120202	市场营销	3570.00	56.64	43.36	64.99	35.01	170.00	67.65	27.65
120401	公共事业管理	3151.00	53.89	46.11	84.86	15.14	169.50	66.08	27.14
120410T	健康服务与管理	3267.00	66.12	33.88	66.18	18.37	169.00	68.64	25.44
120410T H	健康服务与管理(合作办学)	3303.00	66.49	33.51	66.00	18.71	169.00	69.23	25.44
全校校均	/	3639.63	63.90	36.10	69.04	28.12	196.89	59.85	22.08

17. 主讲本科课程的教授占教授总数的比例(不含讲座)**100.0%**,  
各专专业主讲本科课程的教授占教授总数的比例(不含讲座)参见  
附表 7。

18. 教授讲授本科课程占课程总门数的比例 **20.47%**, 教授  
讲授本科课程占课程总门次数的比例 **12.41%**。各专专业教授授  
课情况附表 7。

附表 7 各专专业教授讲授本科课程占课程总门数、门次数的比例情况

专业代码	专业名称	教授总数	授课教授数	授课教授占比(%)	专业课题数	教授授课题数	教授授课题数占比(%)	专业课题次数	教授授课题次数	教授授课题次数占比(%)
040201	体育教育	0	0	0	49	3	6.12	156	3	1.92
040203	社会体育指导与管理	1	1	100	48	1	2.08	143	4	2.8
040206T	运动康复	0	0	0	41	1	2.44	45	1	2.22
050103	汉语国际教育	0	0	0	41	3	7.32	45	3	6.67
050201	英语	3	3	100	48	8	16.67	49	8	16.33
050207	日语	0	0	0	14	0	0	14	0	0
071001	生物科学	3	3	100	49	6	12.24	50	7	14
071002	生物技术	1	1	100	46	8	17.39	61	9	14.75
071102	应用心理学	1	1	100	36	8	22.22	39	9	23.08
080711T	医学信息工程	1	1	100	42	4	9.52	76	4	5.26
081302	制药工程	3	3	100	50	10	20	50	10	20

专业代码	专业名称	教授总数	授课教授数	授课教授占比(%)	专业课门数	教授授课门数	教授授课门数占比(%)	专业课门次数	教授授课门次数	教授授课门次数占比(%)
082702	食品质量与安全	0	0	0	41	4	9.76	43	5	11.63
100201K	临床医学	3	3	100	69	19	27.54	457	60	13.13
100401K	预防医学	5	5	100	52	13	25	132	24	18.18
100402	食品卫生与营养学	1	1	100	37	4	10.81	44	4	9.09
100501K	中医学	42	42	100	332	130	39.16	860	196	22.79
100502K	针灸推拿学	10	10	100	62	23	37.1	215	44	20.47
100503K	藏医学	2	2	100	43	6	13.95	45	6	13.33
100510TK	中医康复学	1	1	100	51	8	15.69	51	8	15.69
100511TK	中医养生学	4	4	100	52	7	13.46	53	7	13.21
100512TK	中医儿科学	3	3	100	74	14	18.92	84	16	19.05
100513TK	中医骨伤科学	6	6	100	73	18	24.66	84	19	22.62
100601K	中西医结合临床医学	8	8	100	81	20	24.69	133	28	21.05
100701	药学	8	8	100	52	20	38.46	98	32	32.65
100702	药物制剂	2	2	100	53	16	30.19	53	16	30.19
100801	中药学	25	25	100	99	53	53.54	191	85	44.5
100802	中药资源与开发	3	3	100	48	15	31.25	48	15	31.25
100803T	藏药学	6	6	100	52	23	44.23	56	24	42.86
101001	医学检验技术	0	0	0	44	1	2.27	117	2	1.71
101004	眼视光学	0	0	0	28	1	3.57	35	1	2.86

专业代码	专业名称	教授总数	授课教授数	授课教授占比(%)	专业课题数	教授授课门数	教授授课门数占比(%)	专业课题门次数	教授授课门次数	教授授课门次数占比(%)
101005	康复治疗学	1	1	100	36	7	19.44	39	7	17.95
101007	卫生检验与检疫	2	2	100	42	5	11.9	44	5	11.36
101011T	智能医学工程	1	1	100	23	3	13.04	24	3	12.5
101101	护理学	5	5	100	51	12	23.53	390	34	8.72
120201K	工商管理	2	2	100	17	5	29.41	17	5	29.41
120202	市场营销	3	3	100	39	7	17.95	90	13	14.44
120401	公共事业管理	3	3	100	52	12	23.08	112	18	16.07
120410T	健康服务与管理	0	0	0	45	3	6.67	47	3	6.38

注：本表教授统计含当年离职和直属附属医院人员，不含外聘教师

19. 各专业实践教学及实习实训基地及其使用情况参见附表 5。

20. 应届本科生毕业率为 99.94%，分专业本科生毕业率见附表 8。

附表 8 分专业本科生毕业率

专业代码	专业名称	毕业班人数	毕业人数	毕业率(%)
040201	体育教育	105	105	100.00
040203	社会体育指导与管理	94	94	100.00
040206T	运动康复	53	53	100.00
050103	汉语国际教育	69	69	100.00
050201	英语	55	55	100.00
050207	日语	56	56	100.00

专业代码	专业名称	毕业班人数	毕业人数	毕业率 (%)
071001	生物科学	65	65	100.00
071002	生物技术	76	76	100.00
071102	应用心理学	67	67	100.00
080711T	医学信息工程	153	153	100.00
081302	制药工程	58	58	100.00
082702	食品质量与安全	70	70	100.00
100201K	临床医学	442	442	100.00
100401K	预防医学	79	79	100.00
100402	食品卫生与营养学	59	59	100.00
100501K	中医学	671	671	100.00
100502K	针灸推拿学	328	327	99.70
100503K	藏医学	43	43	100.00
100511TK	中医养生学	61	61	100.00
100601K	中西医临床医学	126	126	100.00
100701	药学	164	164	100.00
100702	药物制剂	63	63	100.00
100801	中药学	273	273	100.00
100802	中药资源与开发	56	56	100.00
100803T	藏药学	44	44	100.00
101001	医学检验技术	137	137	100.00
101004	眼视光学	54	54	100.00
101005	康复治疗学	83	83	100.00
101007	卫生检验与检疫	102	102	100.00
101101	护理学	514	514	100.00
120201K	工商管理	122	122	100.00
120202	市场营销	120	120	100.00
120401	公共事业管理	109	109	100.00
120410T	健康服务与管理	48	46	95.83
全校整体	/	4619	4616	99.94

21. 应届本科毕业生学位授予率 99.55%，分专业本科生学位授予率见附表 9。

附表 9 分专业本科生学位授予率

专业代码	专业名称	毕业人数	获得学位人数	学位授予率 (%)
040201	体育教育	105	102	97.14
040203	社会体育指导与管理	94	94	100.00
040206T	运动康复	53	53	100.00



专业代码	专业名称	毕业人数	获得学位人数	学位授予率 (%)
050103	汉语国际教育	69	69	100.00
050201	英语	55	55	100.00
050207	日语	56	54	96.43
071001	生物科学	65	64	98.46
071002	生物技术	76	76	100.00
071102	应用心理学	67	67	100.00
080711T	医学信息工程	153	151	98.69
081302	制药工程	58	58	100.00
082702	食品质量与安全	70	70	100.00
100201K	临床医学	442	442	100.00
100401K	预防医学	79	79	100.00
100402	食品卫生与营养学	59	59	100.00
100501K	中医学	671	670	99.85
100502K	针灸推拿学	327	327	100.00
100503K	藏医学	43	43	100.00
100511TK	中医养生学	61	61	100.00
100601K	中西医临床医学	126	126	100.00
100701	药学	164	164	100.00
100702	药物制剂	63	63	100.00
100801	中药学	273	273	100.00
100802	中药资源与开发	56	56	100.00
100803T	藏药学	44	43	97.73
101001	医学检验技术	137	136	99.27
101004	眼视光学	54	54	100.00
101005	康复治疗学	83	83	100.00
101007	卫生检验与检疫	102	101	99.02
101101	护理学	514	509	99.03
120201K	工商管理	122	121	99.18
120202	市场营销	120	120	100.00
120401	公共事业管理	109	106	97.25
120410T	健康服务与管理	46	46	100.00
全校整体	/	4616	4595	99.55

22. 应届本科毕业生初次就业率 92.14%，分专业毕业生就业率见附表 10

附表 10 分专业毕业生去向落实率

专业代码	专业名称	毕业人数	去向落实人数	去向落实率 (%)
040201	体育教育	105	79	75.24
040203	社会体育指导与管理	94	88	93.62
040206T	运动康复	53	46	86.79
050103	汉语国际教育	69	67	97.10
050201	英语	55	53	96.36
050207	日语	56	51	91.07
071001	生物科学	65	57	87.69
071002	生物技术	76	71	93.42
071102	应用心理学	67	61	91.04
080711T	医学信息工程	153	149	97.39
081302	制药工程	58	53	91.38
082702	食品质量与安全	70	58	82.86
100201K	临床医学	442	412	93.21
100401K	预防医学	79	71	89.87
100402	食品卫生与营养学	59	51	86.44
100501K	中医学	671	634	94.49
100502K	针灸推拿学	327	304	92.97
100503K	藏医学	43	34	79.07
100511TK	中医养生学	61	52	85.25
100601K	中西医临床医学	126	120	95.24
100701	药学	164	157	95.73
100702	药物制剂	63	59	93.65
100801	中药学	273	261	95.60
100802	中药资源与开发	56	47	83.93
100803T	藏药学	44	42	95.45
101001	医学检验技术	137	110	80.29
101004	眼视光学	54	54	100.00
101005	康复治疗学	83	59	71.08
101007	卫生检验与检疫	102	85	83.33
101101	护理学	514	495	96.30
120201K	工商管理	122	116	95.08
120202	市场营销	120	108	90.00
120401	公共事业管理	109	103	94.50
120410T	健康服务与管理	46	46	100.00
全校整体	/	4616	4253	92.14

23. 体质测试达标率 95.69%，分专业体质测试合格率见附表 11。

附表 11 分专业体质测试合格率

专业代码	专业名称	参与测试人数	测试合格人数	合格率 (%)
040206T	运动康复	218	214	98.17
050103	汉语国际教育	265	264	99.62
050201	英语	286	284	99.30
050207	日语	106	103	97.17
071001	生物科学	254	234	92.13
071002	生物技术	299	284	94.98
071102	应用心理学	239	225	94.14
080711T	医学信息工程	541	537	99.26
081302	制药工程	229	204	89.08
082702	食品质量与安全	237	226	95.36
100201K	临床医学	1677	1648	98.27
100401K	预防医学	679	659	97.05
100402	食品卫生与营养学	245	242	98.78
100501K	中医学	2459	2268	92.23
100502K	针灸推拿学	1196	1189	99.41
100503K	藏医学	120	119	99.17
100510TK	中医康复学	236	228	96.61
100511TK	中医养生学	235	232	98.72
100512TK	中医儿科学	246	230	93.50
100513TK	中医骨伤科学	187	177	94.65
100601K	中西医临床医学	525	475	90.48
100701	药学	649	614	94.61
100702	药物制剂	230	205	89.13
100801	中药学	1108	1030	92.96
100802	中药资源与开发	235	197	83.83
100803T	藏药学	206	191	92.72
101001	医学检验技术	690	678	98.26
101004	眼视光学	229	223	97.38
101005	康复治疗学	295	293	99.32
101007	卫生检验与检疫	332	319	96.08
101011T	智能医学工程	126	121	96.03
101101	护理学	2228	2156	96.77
120201K	工商管理	184	182	98.91
120202	市场营销	510	483	94.71
120401	公共事业管理	626	604	96.49
120410T	健康服务与管理	207	206	99.52
全校整体	/	18334	17544	95.69

24. 学生学习满意度（调查方法与结果）

25. 用人单位对毕业生满意度（调查方法与结果）

26. 其它与本科教学质量相关数据